



IT- og Telestyrelsen

Ministeriet for Videnskab
Teknologi og Udvikling

OIOUBL Guideline

OIOUBL Parter i kataloger

UBL 2.0 Catalogue Parties

G39

Version 1.1



Udgivelsen er beskyttet af Creative Commons license, Navngivning 2.5 

Kolofon

Kontakt:

IT- & Telestyrelsen

E-mail: oioubl@itst.dk

OIOUBL Version 2.01

April 2007

**Ministeriet for Videnskab, Teknologi og Udvikling
IT- og Telestyrelsen**

Datastandardiseringskontoret

Holsteinsgade 63

DK-2100 København Ø

Phone +45 3545 0000

Fax +45 3545 0010

<http://www.itst.dk>

itst@itst.dk

Ophavsrettigheder for denne udgivelse, jævnført Creative Common, Navngivning 2.5: 

Det er tilladt at:

- *fremstille bearbejdede værker ud fra dette dokument*
- *at fremstille eksemplarer og gøre dokumentet tilgængeligt for almenheden*
- *at benytte dokumentet i kommerciel henseende*

under betingelse af tydelig kildehenvisning til denne udgivelse fra IT- og Telestyrelsen.

Læs mere om rettighederne på <http://creativecommons.org/licenses/by/2.5/deed.da>.

Indholdsfortegnelse

1. Forord.....	4
1.1 Formål med dokumentet.....	4
1.2 Konklusioner og anbefalinger.....	4
2. Relevante UBL klasser og elementer.....	5
2.1 DK-feltnavne og kardinalitet.....	6
3. Beskrivelse.....	7
3.1 Identifikation af en part.....	7
3.2 EndpointID.....	7
3.3 Providerparty.....	8
3.4 ReceiverParty.....	8
3.5 SignatoryParty.....	8
3.6 ContractorCustomerParty.....	8
3.7 SellerSupplierParty.....	9
3.8 WarrantyParty.....	9
3.9 ManufacturerParty.....	9
3.10 InformationContentProviderParty.....	9
3.11 IssuerParty.....	10
3.12 ContactParty.....	10
4. Eksempler.....	11
4.1 Eksempel på tredjepart som modtager af kataloget.....	11
4.2 Eksempel på tredjepart som afsender af kataloget.....	13
5. Relevante kodelister.....	16
6. Termer og forkortelser.....	17

1. Forord

Denne guideline er ét af en række dokumenter, der beskriver formålet med og anvendelsen af de forretningsdokumenter der udgør den danske lokalisering af UBL 2.0 kaldet OIOUBL.

Der er udarbejdet en guideline for hvert af forretningsdokumenterne, og derudover er der lavet generelle guidelines, der beskriver brugen af de elementer der går på tværs af dokumenterne.

1.1 Formål med dokumentet

Denne guideline er en generel guideline, som beskriver formålet og anvendelsen af de forskellige parter, der spiller en rolle i forbindelse med udvekslingen af katalogdokumenter.

Det drejer sig om følgende dokumenter:

Dokument	Beskrivelse
UBL-CatalogueRequest-2	Dokumentet anvendes til at sende en anmodning til en leverandør eller dennes katalogadministrator, om at modtage et nærmere specificeret katalog. For nærmere beskrivelse henvises til OIOUBL Guideline Katalogforespørgsel (Ref. G04)
UBL-Catalogue-2	Katalogdokumentet anvendes altid ved oprettelse af nye kataloger, og kan også anvendes til opdatering af eksisterende kataloger. For nærmere beskrivelse henvises til OIOUBL Guideline Kataloger (Ref. G03)
UBL-CatalogueItemSpecificationUpdate-2	Dokumentet bruges til opdatering af varespecifikationer i eksisterende kataloger. For nærmere beskrivelse henvises til OIOUBL Guideline Opdatering af katalogelement (Ref. G06)
UBL-CataloguePricingUpdate-2	Dokumentet bruges til opdatering af priser og mængder i eksisterende kataloger. For nærmere beskrivelse henvises til OIOUBL Guideline Opdatering af katalogpriser (Ref. G07)
UBL-CatalogueDeletion-2	Dokumentet sendes af katalogudbyderen, hvis denne ønsker at slette et helt katalog hos modtageren. For nærmere beskrivelse henvises til OIOUBL Guideline Sletning af katalog (Ref. G05)

1.2 Konklusioner og anbefalinger

Generelt gælder for alle guidelines, at anvendes CPR-nummer som Id, er der krav om krypteret forsendelse.

For nærmere beskrivelse af andre områder i katalogerne henvises til generelle guidelines herfor, henholdsvis:

- OIOUBL Guideline Identifikation, versionering og gyldighedsperioder i kataloger (Ref. G37)
- OIOUBL Guideline Varebeskrivelser og kategorisering i kataloger (Ref. G38)
- OIOUBL Guideline Pris og mængde i kataloger (Ref. G40)

2. Relevante UBL klasser og elementer

Som udgangspunkt bør der skelnes mellem parter på header niveau (klasser direkte under rod-elementet) og på linje niveau.

Den primære forskel mellem parter på header niveau og på linje niveau er, at parterne på header niveau indeholder information, om de parter der udveksler katalogdokumenterne, mens parterne på linje niveau præcisere relationen mellem en vare og forskellige parter.

For parter som findes på både header og linje niveau gælder, at en oplysning på header niveau skal betragtes som en standard værdi der også gælder for linjen, medmindre andet er angivet her.

På header niveau er der fem parter:

Part	Beskrivelse	Findes i dokumenterne
Provider Party	Denne part vedligeholder og leverer kataloget. Det kan være leverandøren selv, eller en tredje part der fungerer som katalogadministrator.	CatalogueRequest Catalogue CatalogueItemSpecificationUpdate CataloguePricingUpdate CatalogueDeletion
Receiver Party	Receiver party modtager og hoster kataloget. Det kan være kunden selv, eller det kan være f.eks. en portal eller en markedsplads	CatalogueRequest Catalogue CatalogueItemSpecificationUpdate CataloguePricingUpdate CatalogueDeletion
Signatory Party	Angiver den part, som har signeret et elektronisk dokument	Catalogue CatalogueItemSpecificationUpdate CataloguePricingUpdate CatalogueDeletion
Contractor Customer Party	Kunden som er ansvarlig for kontrakten hvortil kataloget er relateret.	CatalogueRequest Catalogue CatalogueItemSpecificationUpdate CataloguePricingUpdate CatalogueDeletion
Seller Supplier Party	Leverandøren som er ansvarlig for kontrakten hvortil kataloget er relateret.	CatalogueRequest Catalogue CatalogueItemSpecificationUpdate CataloguePricingUpdate CatalogueDeletion

På linje niveau er der følgende parter:

Part	Beskrivelse	Findes i dokumenterne
Warranty Party	Angiver den ansvarlige for garantien	Catalogue
Manufacturer Party	Angiver hvem der er producent af en vare	Catalogue CatalogueItemSpecificationUpdate
Information Content Provider Party	Angiver hvem der er den ansvarlige for varens tekniske specifikation.	Catalogue CatalogueItemSpecificationUpdate
Issuer Party	Angiver i relation til et produkt, hvem der er "ejer" af et givet varenummer.	Catalogue CatalogueItemSpecificationUpdate
Contact Party	Angiver hvem der skal kontaktes i tilfælde af hændelser eller ulykker med farlige produkter.	Catalogue CatalogueItemSpecificationUpdate
Contractor Customer Party	Kunden som er ansvarlig for kontrakten hvortil varen er relateret.	Catalogue CatalogueItemSpecificationUpdate CataloguePricingUpdate
Seller Supplier Party	Leverandøren som er ansvarlig for kontrakten hvortil varen er relateret.	Catalogue CatalogueItemSpecificationUpdate CataloguePricingUpdate

2. Relevante UBL klasser og elementer

Specielle elementer:

Part	Beskrivelse
Party Legal Entity	I hver Party klasse findes en Party Legal Entity. En handelspartner skal identificere sig juridisk enten via et CVR- eller CPR-nummer. Dette foregår i klassen <i>PartyLegalEntity</i> . For nærmere beskrivelse af PartyLegalEntity henvises til OIOUBL Guideline Part (Ref. G23).

I det følgende vil forskellen mellem parties på header niveau og på linie niveau bliver præciseret.

2.1 DK-feltnavne og kardinalitet

I tabellen nedenfor listes party klasserne og deres danske feltnavne, samt kardinaliteten

UK-navn	DK-navn	Brug
ProviderParty	KatalogUdbyder	1
ReceiverParty	KatalogModtager	1
Signature/SignatoryParty	SignaturPart	1
ContractorCustomerParty	KontraktAdministrator	0..1
SellerSupplierParty	Leverandør	1 (0..1)
CatalogueLine/ContractorCustomerParty	KontraktAdministrator	0..1
CatalogueLine/SellerSupplierParty	Leverandør	0..1
CatalogueLine/WarrantyParty	GarantiUdsteder	0..1
CatalogueLine/Item/ManufacturerParty	Producent	0..1
CatalogueLine/Item/InformationContentProviderParty	InformationsLeverandør	0..1
CatalogueLine/Item/..ItemIdentification/IssuerParty	Udsteder	0..1
CatalogueLine/Item/HazardousItem/ContactParty	KontaktPart	0..1

3. Beskrivelse

I UBL defineres en part som et individ eller en gruppe, der har en rolle i en forretningsfunktion.

Alle de listede parter er af typen party og har således alle den samme struktur. Undtaget er *ContractorCustomerParty* og *SellerSupplierParty*, der har hver deres egen type, således at de ud over party klassen også indeholder nogle få ekstra felter. For nærmere redegørelse for udfyldelsen af party elementet henvises til eksemplerne nedenfor samt guidelines for de enkelte dokumenter.

ProviderParty og *ReceiverParty* definerer de to parter hvor imellem katalogdokumenterne udveksles, og de skal således altid forekomme på alle katalogdokumenterne. *SellerSupplierParty* er obligatorisk for Catalogue dokumentet og de to opdateringsdokumenter. For de øvrige party elementer der bliver beskrevet nedenfor, kan man generelt sige, at de kun bør udfyldes såfremt parten er forskellig fra *ProviderParty* eller *ReceiverParty*.

3.1 Identifikation af en part

En part kan identificeres ved angivelse af f.eks. CVR-nummer, GLN-nummer, P-nummer, SE-nummer eller anden unik identifikation under *Party/PartyIdentification/ID*. Anvendes GLN-nummer eller DUNS-nummer skal det i attributten *schemeAgencyID* angives hvem der vedligeholder listen hhv. "9" for GLN-numre og "16" for DUNS-numre. Ved andre Id'er må attributten ikke angives. I attributten *schemeID* angives typen af ID der anvendes, jf. eksemplet nedenfor.

```
<cac:PartyIdentification>
  <cbc:ID schemeAgencyID="9" schemeID="GLN">579800000018</cbc:ID>
</cac:PartyIdentification>
<cac:PartyIdentification>
  <cbc:ID schemeID="DK:CVR">DK12345678</cbc:ID>
</cac:PartyIdentification>
```

Figur 1: Eksempel på PartyIdentification

For nærmere beskrivelse af udfyldelsen af *PartyIdentification* henvises til den tværgående OIOUBL Guideline Part (Ref. G23).

3.2 EndpointID

For hver part som indgår i udvekslingen af forretningsdokumenter skal endvidere angives et *EndpointID*, som identificerer den elektroniske "postkasse" hvortil dokumenter til denne part skal sendes. En part kan således ikke modtage et dokument, hvis ikke *EndpointID* er angivet korrekt, og det anbefales således at angive *EndpointID* på alle parter på headerniveau i dokumentet, og som minimum dem der indgår i udvekslingen af dokumenter.

Princippet for udfyldelsen af *EndpointID* er det samme som for *Partyidentification/ID*. Anvendes GLN-nummer eller DUNS-nummer skal det i attributten *schemeAgencyID* angives hvem der vedligeholder listen hhv. "9" for GLN-numre og "16" for DUNS-numre. Ved andre Id'er må attributten ikke angives. I attributten *schemeID* angives typen af ID der anvendes, jf. eksemplet nedenfor.

```
<cbc:EndpointID schemeAgencyID="9" schemeID="GLN"7591234567890</cbc:EndpointID>
```

Figur 2: Eksempel på EndpointID

For nærmere beskrivelse af *EndpointID* henvises til OIOUBL Guideline EndePunktID (Ref. G22).

3.3 Providerparty

Som det fremgår af det ovenstående er *ProviderParty* obligatorisk og findes på alle katalogdokumenterne.

ProviderParty er den part som afsender et katalogdokument. Afsenderen kan være leverandøren selv, eller det kan være en tredjepart som vedligeholder eller hoster kataloget for leverandøren. Der kan også være tale om portalløsninger, hvorfra der kan laves et udtræk, der sendes til kunderne.

Det er muligt at sende en *CatalogueRequest* (og en *ApplicationResponse*) til en *ProviderParty*, men for de øvrige katalogdokumenter er der *ProviderParty* der er afsenderen.

3.4 ReceiverParty

ReceiverParty er obligatorisk og findes på alle katalogdokumenterne.

Det er altid *ReceiverParty* der modtager et katalogdokument. Det kan være kunden eller tredjeparts katalogadministrator, der administrerer kundens katalog. Der kan også her være tale om portaler eller markedsplader, som vedligeholder kataloger for flere leverandører og kunder.

ReceiverParty kan sende et *CatalogueRequest* (og en *ApplicationResponse*) til *ProviderParty*, for de øvrige katalogdokumenter er *ReceiverParty* modtageren.

3.5 SignatoryParty

SignatoryParty findes i *Signature* klassen, og skal angives såfremt *Signature* klassen anvendes.

Elementet bruges til at angive, hvem der har signeret det elektroniske dokument.

SignatoryParty anvendes også på andre dokumenter end katalogdokumenterne.

3.6 ContractorCustomerParty

ContractorCustomerParty kan angives på både header og linje niveau. På header niveau findes den på alle katalogdokumenterne og på linjen findes den på *Catalogue*, *CataloguePricingUpdate* og *CatalogueItemSpecificationUpdate*.

På header niveau angives *ContractorCustomerParty* kun såfremt den adskiller sig fra *ReceiverParty*. Det kan være tilfældet, hvis kunden bruger en tredjepart katalogadministrator som modtager af dokumentet. I det tilfælde er det hensigtsmæssigt i *ContractorCustomerParty* at kunne skrive, hvem kunden er, og på den måde tilkendegive, at den part der modtager kataloget, ikke er den part der senere vil købe ind fra kataloget.

På den enkelte kataloglinje er det ligeledes muligt at angive en *ContractorCustomerParty*. Angivelse af kunden på den enkelte kataloglinje vil primært være anvendelig for portaler og markedsplader, da det giver mulighed for at lave forskellige relationer mellem en kunde og en pris i det samme katalog, således at den samme vare kan have forskellig pris afhængig af kunden.

Angives *ContractorCustomerParty* kun på header niveau er den gældende for alle varelinjer.

3.7 SellerSupplierParty

SellerSupplierParty kan ligeledes angives på header og linje niveau. Som det er tilfældet med *ContractorCustomerParty* findes klassen på header niveau på alle katalogdokumenterne. På linjen findes den på *Catalogue*, *CataloguePricingUpdate* og *CatalogueItemSpecificationUpdate*.

SellerSupplierParty er obligatorisk på header niveau, på *Catalogue* dokumentet og de to opdateringsdokumenter. På *CatalogueDeletion* og *CatalogueRequest* angives *SellerSupplierParty* kun på header, hvis den adskiller sig fra *ProviderParty*. Er *ProviderParty* således en tredjeparts katalogadministrator, angives leverandøren i *SellerSupplierParty*, således at der kan skelnes mellem afsenderen af katalogdokumentet og den fremtidige leverandør af varer.

På kataloglinjen er det ligeledes muligt at angive en *SellerSupplierParty*, dog **kun** hvis der findes en forudgående aftale parterne imellem. Det giver mulighed for et katalog kan indeholde varer fra flere leverandører. Det kan f.eks. være hensigtsmæssigt, hvor kunden sender en forespørgsel til en portal, og anmoder om alle varer i en given kategori.

På den enkelte varelinje i kataloget, angives leverandørens varenummer, der er den enkelte leverandørs unikke identifikation af egne varer. Se ”OIOUBL Guideline Identifikation, versionering og gyldighedsperioder i kataloger” (Ref. G37) for nærmere redegørelse af relationen mellem leverandøren og varen.

Knyttet til leverandørens vareidentifikation i *Catalogue* er en *IssuerParty* (se beskrivelsen nedenfor). Forskellen på *SellerSupplierParty* på kataloglinjen og *IssuerParty* knyttet til vareidentifikationen på den samme linje findes når ”ejeren” af varenummeret f.eks. er en grossist. I det tilfælde er grossisten *IssuerParty*, det vil sige den ansvarlige for vareidentifikationen, og *SellerSupplierParty* kan være en af flere leverandører rundt om i landet, som leverer den pågældende varer.

Angives *SellerSupplierParty* kun på header niveau er den gældende for alle varelinjer.

Bemærk, at *SellerSupplierParty* ikke kan angives på linjeniveau i NES dokumenterne.

3.8 WarrantyParty

På den enkelte kataloglinje er det muligt for leverandøren at angive garantioplysninger, samt i *WarrantyParty* at angive, hvem der er ansvarlig for garantien.

3.9 ManufacturerParty

ManufacturerParty findes under item elementet og kan således også findes i andre dokumenter, hvor item elementet indgår.

I *ManufacturerParty* er der muligt at angive, hvem der er producenten af en given vare.

3.10 InformationContentProviderParty

InformationContentProviderParty findes under item elementet og kan således også findes i andre dokumenter, hvor *Item* klassen indgår.

InformationContentProviderParty kan forekomme én gang, og bruges til at angive, hvem der er

ansvarlig for de tekniske specifikationer af den pågældende vare.

3.11 IssuerParty

På den enkelte varelinje i kataloget, er det muligt at definere forskellige identifikationer af varen. Eksempelvis kan leverandøren have sit eget varenummer, producenten kan have et andet varenummer for den samme vare, ligesom varen kan være defineret i en standard som EAN (GTIN) etc.

Knyttet til den enkelte vareidentifikation er en *IssuerParty*. *IssuerParty* kan bruges til at angive, hvem der er ”ejer” af et givet *ID* eller ansvarlig for den pågældende identifikation. Eksempelvis kan ”ejer” af et ID være en grossist, der således definerer varenumrene. Grossisten kan have flere forhandlere der benytter det samme varenummer (*ID*), så *SellersSupplierParty* vil variere fra katalog til katalog eller fra vare til vare, men *SellersItemIdentification* og *IssuerParty* herunder vil være den samme.

```
<cac:SellersItemIdentification>
  <cbc:ID>123</cbc:ID>
  <cac:PhysicalAttribute/>
  <cac:MeasurementDimension>
    <cbc:AttributeID>WT</cbc:AttributeID>
    <cbc:Measure unitCode="KGM">1</cbc:Measure>
  </cac:MeasurementDimension>
  <cac:IssuerParty/>
</cac:SellersItemIdentification>
<cac:ManufacturersItemIdentification>
  <cbc:ID>123-AB</cbc:ID>
  <cac:IssuerParty/>
</cac:ManufacturersItemIdentification>
```

Figur 3: Eksempel på placering af IssuerParty

I ovenstående eksempel har leverandøren angivet sit varenummer ”123” under *SellersItemIdentification/ ID*, og under *IssuerParty* kan en evt. grossist angives. For samme vare er producentens varenummer 123-AB som i eksemplet under *ManufacturersItemIdentification*, og i *IssuerParty* herunder kan angives, hvem producenter er.

3.12 ContactParty

ContactParty findes under item elementet og kan således også findes i andre dokumenter, hvor *Item* klassen indgår.

ContactParty findes under *HazardousItem* klassen (FarligVare) og er således kun relevant, hvis varen identificeres som farlig. *ContactParty* er den person eller organisation som skal kontaktes, hvis der sker en ulykke eller anden farlig situation i forbindelse med produktet.

4. Eksempler

I de nedenstående afsnit gives eksempler på brugen af parterne.

Ofte vil katalogdokumenterne udveksles mellem en kunde og en leverandør, der angives i henholdsvis *ReceiverParty* og *ProviderParty*. I eksemplerne illustreres de lidt mere komplekse situationer, hvor der er en tredjepart involveret f.eks. en markedsplads som skal modtage kataloget og en ekstern katalogadministrator, der vedligeholder og sender et katalog på vegne af leverandøren.

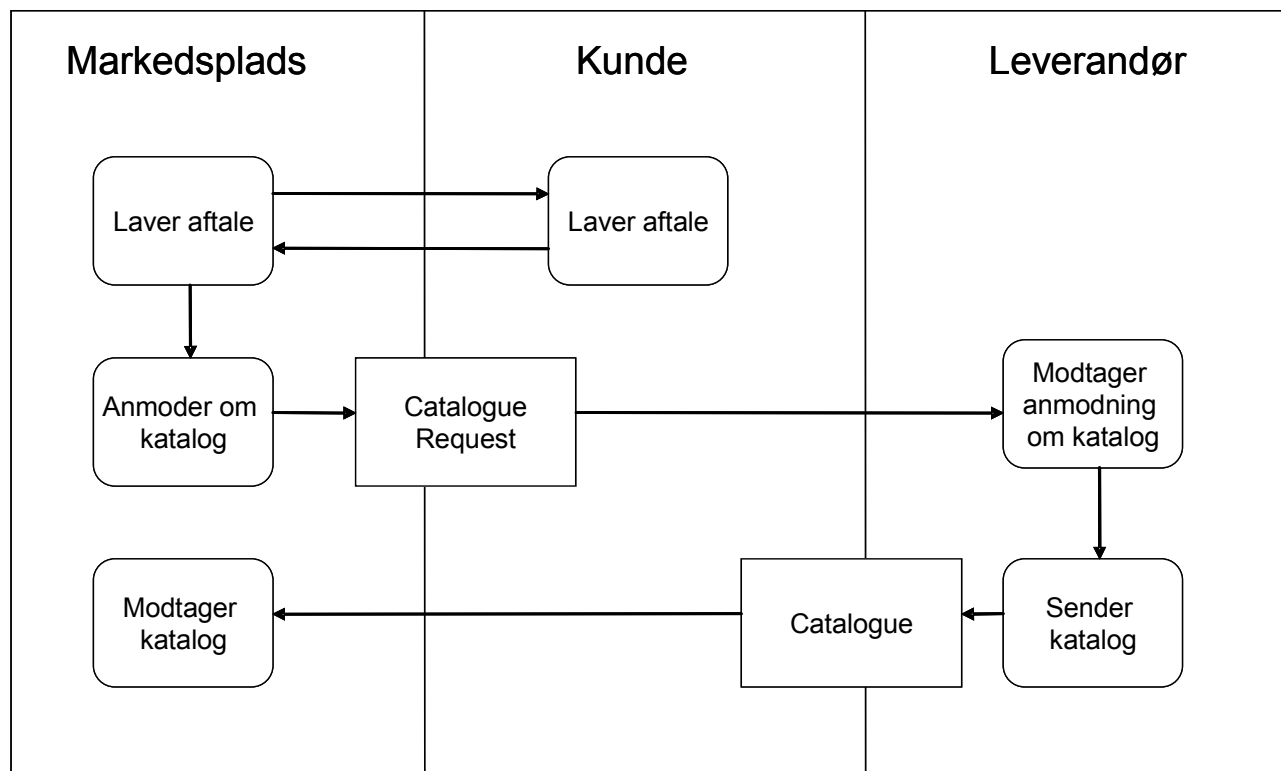
Kunde- og leverandørsiden kan begge anvende tredjeparts katalogadministratorer samtidig. Eksemplet er ikke illustreret, men kræver blot, at alle fire parter på header niveau angives i katalogdokumentet henholdsvis *ReceiverParty* og *ProviderParty* som de tredjeparter der udveksler dokumenterne, *ContractorCustomerParty* som kunden og *SellerSupplierParty* som leverandøren.

Anvendelsen af *ContractorCustomerParty* og *SellerSupplierParty* på linjeniveau vil typisk være i forbindelse med differentierede priser til forskellige kunder. For nærmere beskrivelse heraf henvises til OIOUBL Guideline Pris og mængde i kataloger (Ref. G40).

4.1 Eksempel på tredjepart som modtager af kataloget

I eksemplet sender en markedsplads på vegne af en kunde, en anmodning (*CatalogueRequest*) til en leverandør om at få tilsendt et katalog (*Catalogue*). Kun den pågældende kunde kan købe varerne, med de priser etc. der er angivet i kataloget.

Tredjeparten kan også være en indkøbsportal eller en virksomhed der fungerer som katalogadministrator og hoster en kundes katalog.



Figur 4: Brug af tredjepart på kundesiden

kataloget

Det er i eksemplet Markedspladsen og Leverandøren der udveksler katalogdokumenterne. Benyttes CatalogueRequest kan kataloget kun returneres til afsenderen heraf, da der ikke mulighed for at angive alternativ katalogmodtager i CatalogueRequest dokumentet.

I XML eksemplet nedenfor er *UBLVersionID* (Angiver versionen 2.0), *CustomizationID* (Angiver at lokaliseringen af UBL 2.0 der anvendes er OIOUBL-2.01), *ID* (identificerer kataloget) og *IssueDate* (datoen) alle obligatoriske oplysninger i et katalog. Endvidere er også *ProfileID* obligatorisk, og bruges til at identificerer de katalogdokumenter to parter kan udveksle (Se OIOUBL Guideline Profiler (Ref. G26) for nærmere beskrivelse).

ProviderParty er i eksemplet sammenfaldende med leverandøren, som afsenderen af katalogdokumentet. Men da *SellerSupplierParty* er obligatorisk på header niveau, skal informationerne replikeres (ikke vist i eksemplet). Dernæst er markedspladsen angivet som *ReceiverParty*, der er modtageren af kataloget. Den sidste part på header niveau er *ContractorCustomerParty* som er den kunde, i eksemplet en skole, som efterfølgende kan købe ind fra kataloget.

Som det fremgår af eksemplet identificeres parterne ved *PartyIdentification/ID* og/eller *PartyIdentification/Name*, ved *PartyLegalEntity/CompanyID* der identificerer virksomheden (eller en person) som en juridisk part, samt *EndpointID* der er udtryk for ”den elektroniske postkasse”.

```
<Catalogue>
  <cbc:UBLVersionID>2.0</cbc:UBLVersionID>
  <cbc:CustomizationID>OIOUBL-2.01</cbc:CustomizationID>
  <cbc:ProfileID schemeAgencyID"320" schemeDataURI="urn:oioubl:id:profileid-1.1">Catalogue-
CatAdv-1.0</cbc:ProfileID>
  <cbc:ID>12345</cbc:ID>
  <cbc:IssueDate>2006-08-30</cbc:IssueDate>
  <cac:ProviderParty>
    <cbc:EndpointID schemeID="DK:CVR">DK45656787</cbc:EndpointID>
    <cac:PartyIdentification>
      <cbc:ID schemeID="DK:CVR">DK45656787</cbc:ID>
    </cac:PartyIdentification>
    <cac:PartyName>
      <cbc:Name>Teleeksperten A/S</cbc:Name>
    </cac:PartyName>
    <cac:PostalAddress>
      <cbc:AddressFormatCode listAgencyID"320"
listID="urn:oioubl:codelist:addressformatcode-1.1">StructuredDK</cbc:AddressFormatCode>
      <cbc:StreetName>Televej</cbc:StreetName>
      <cbc:BuildingNumber>9</cbc:BuildingNumber>
      <cbc:CityName>København K</cbc:CityName>
      <cbc:PostalZone>1171</cbc:PostalZone>
      <cac:Country>
        <cbc:IdentificationCode>DK</cbc:IdentificationCode>
      </cac:Country>
    </cac:PostalAddress>
    <cac:PartyLegalEntity>
      <cbc:CompanyID schemeID="DK:CVR">DK45656787</cbc:CompanyID>
    </cac:PartyLegalEntity>
  </cac:ProviderParty>
  <cac:ReceiverParty>
    <cbc:EndpointID schemeAgencyID"9" schemeID="GLN">5798000416604</cbc:EndpointID>
    <cac:PartyName>
      <cbc:Name>Markedspladsen</cbc:Name>
    </cac:PartyName>
    <cac:PostalAddress>
      <cbc:AddressFormatCode listAgencyID"320"
listID="urn:oioubl:codelist:addressformatcode-1.1">StructuredDK</cbc:AddressFormatCode>
      <cbc:StreetName>Fredericiavej</cbc:StreetName>
      <cbc:BuildingNumber>10</cbc:BuildingNumber>
      <cbc:CityName>Helsingør</cbc:CityName>
      <cbc:PostalZone>3000</cbc:PostalZone>
      <cac:Country>
        <cbc:IdentificationCode>DK</cbc:IdentificationCode>
      </cac:Country>
    </cac:PostalAddress>
  </cac:ReceiverParty>
</Catalogue>
```

kataloget

```

        </cac:Country>
    </cac:PostalAddress>
    <cac:PartyLegalEntity>
        <cbc:CompanyID schemeID="DK:CVR">DK98989898</cbc:CompanyID>
    </cac:PartyLegalEntity>
    <cac:Person>
        <cbc:FirstName>Søren</cbc:FirstName>
        <cbc:FamilyName>Ibsen</cbc:FamilyName>
    </cac:Person>
</cac:ReceiverParty>
<cac:ContractorCustomerParty>
    <cac:Party>
        <cbc:EndpointID schemeAgencyID"9"
schemeID="GLN">5798000416604</cbc:EndpointID>
        <cac:PartyName>
            <cbc:Name>Den Lille Skole</cbc:Name>
        </cac:PartyName>
        <cac:PostalAddress>
            <cbc:AddressFormatCode listAgencyID"320"
listID="urn:oioubl:codelist:addressformatcode-1.1">StructuredDK</cbc:AddressFormatCode>
            <cbc:StreetName>Fredericiavej</cbc:StreetName>
            <cbc:BuildingNumber>10</cbc:BuildingNumber>
            <cbc:CityName>Helsingør</cbc:CityName>
            <cbc:PostalZone>3000</cbc:PostalZone>
            <cac:Country>
                <cbc:IdentificationCode>DK</cbc:IdentificationCode>
            </cac:Country>
        </cac:PostalAddress>
    </cac:PartyLegalEntity>
        <cbc:CompanyID schemeID="DK:CVR">DK65656565</cbc:CompanyID>
    </cac:PartyLegalEntity>
    </cac:Party>
</cac:ContractorCustomerParty>
...
</Catalogue>

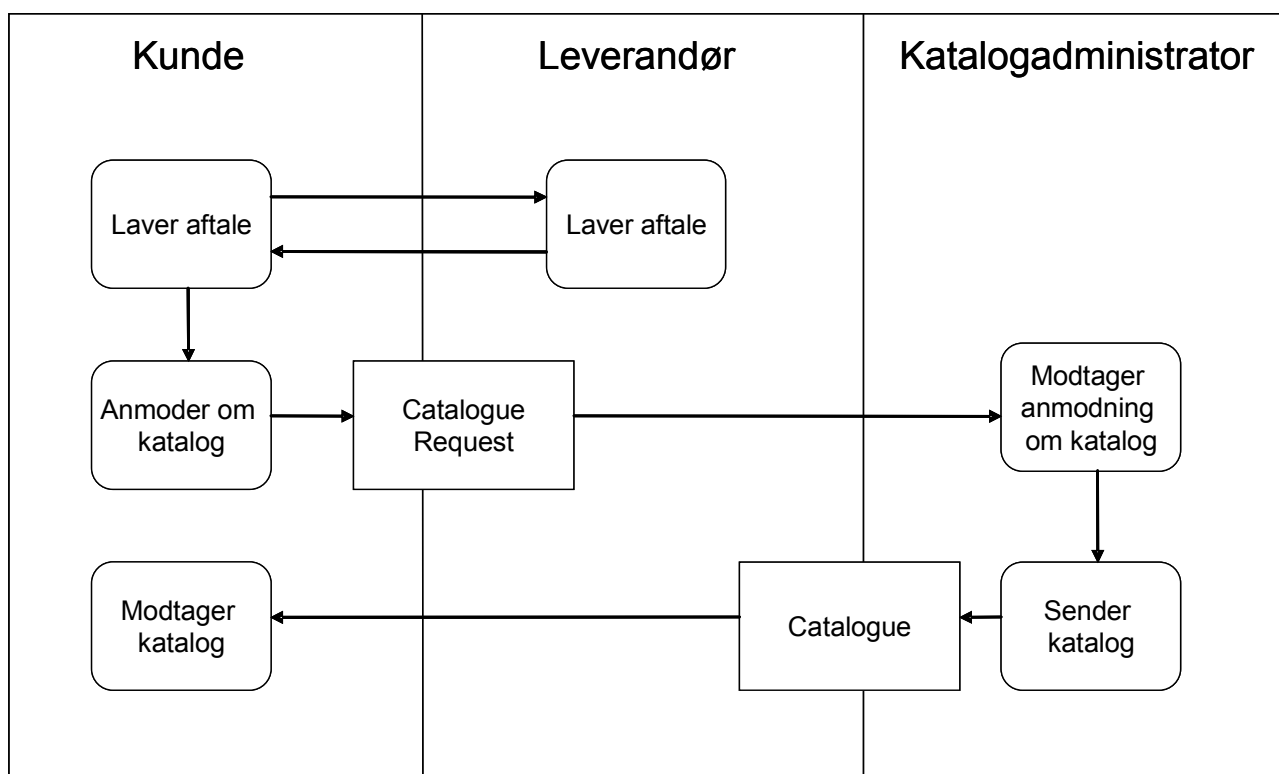
```

Figur 5: Eksempel på ContractorCustomerParty

4.2 Eksempel på tredjepart som afsender af kataloget

I nedenstående eksempel er det leverandøren, der anvender en tredjeparts katalogadministrator, således at kunden anmoder om og får kataloget fra tredjeparten.

kataloget



Figur 6: Brug af tredjepart på leverandørsiden

Det er den virksomhed, der er katalogadministrator for leverandøren, der er *ProviderParty* og som afsender kataloget. Kunden er *ReceiverParty* og modtager kataloget. Da leverandøren er en anden end *ProviderParty* angives denne i *SellerSupplierParty*.

```

<Catalogue>
  <cbc:UBLVersionID>2.0</cbc:UBLVersionID>
  <cbc:CustomizationID>OIUBL-2.01</cbc:CustomizationID>
  <cbc:ProfileID schemeAgencyID="320" schemeID="urn:oiubl:id:profileid-1.1">Catalogue-CatAdv-1.0</cbc:ProfileID>
  <cbc:ID>12345</cbc:ID>
  <cbc:IssueDate>2006-08-30</cbc:IssueDate>
  <cac:ProviderParty>
    <cbc:EndpointID schemeID="DK:CVR">DK14785236</cbc:EndpointID>
    <cac:PartyName>
      <cbc:Name>Katalogadministratoren A/S</cbc:Name>
    </cac:PartyName>
    <cac:PostalAddress>
      <cbc:AddressFormatCode listAgencyID="320" listID="urn:oiubl:codelist:addressformatcode-1.1">StructuredDK</cbc:AddressFormatCode>
      <cbc:StreetName>Kataloggade</cbc:StreetName>
      <cbc:BuildingNumber>132</cbc:BuildingNumber>
      <cbc:CityName>København K</cbc:CityName>
      <cbc:PostalZone>1171</cbc:PostalZone>
      <cac:Country>
        <cbc:IdentificationCode>DK</cbc:IdentificationCode>
      </cac:Country>
    </cac:PostalAddress>
    <cac:PartyLegalEntity>
      <cbc:CompanyID schemeID="DK:CVR">DK912124545</cbc:CompanyID>
    </cac:PartyLegalEntity>
    <cac:Contact>
      <cbc:ID>info@katalog.dk</cbc:ID>
    </cac:Contact>
  </cac:ProviderParty>

```

kataloget

```

<cac:ReceiverParty>
  <cbc:EndpointID schemeAgencyID="9"schemeID="GLN">5798000416604</cbc:EndpointID>
  <cac:PartyName>
    <cbc:Name>Den Lille Skole</cbc:Name>
  </cac:PartyName>
  <cac:PostalAddress>
    <cbc:AddressFormatCode listAgencyID="320"
listID="urn:oioubl:codelist:addressformatcode-1.1">StructuredDK</cbc:AddressFormatCode>
    <cbc:StreetName>Fredericiavej</cbc:StreetName>
    <cbc:BuildingNumber>10</cbc:BuildingNumber>
    <cbc:CityName>Helsingør</cbc:CityName>
    <cbc:PostalZone>3000</cbc:PostalZone>
    <cac:Country>
      <cbc:IdentificationCode>DK</cbc:IdentificationCode>
    </cac:Country>
  </cac:PostalAddress>
  <cac:PartyLegalEntity>
    <cbc:CompanyID schemeID="DK:CVR">DK65656565</cbc:CompanyID>
  </cac:PartyLegalEntity>
</cac:ReceiverParty>
<cac:SellerSupplierParty>
  <cac:Party>
    <cbc:EndpointID schemeAgencyID="320"
schemeID="DK:CVR">DK45656787</cbc:EndpointID>
    <cac:PartyName>
      <cbc:Name>Teleeksperten A/S</cbc:Name>
    </cac:PartyName>
    <cac:PostalAddress>
      <cbc:AddressFormatCode listAgencyID="320"
listID="urn:oioubl:codelist:addressformatcode-1.1">StructuredDK</cbc:AddressFormatCode>
      <cbc:StreetName>Televej</cbc:StreetName>
      <cbc:BuildingNumber>9</cbc:BuildingNumber>
      <cbc:CityName>København K</cbc:CityName>
      <cbc:PostalZone>1171</cbc:PostalZone>
      <cac:Country>
        <cbc:IdentificationCode>DK</cbc:IdentificationCode>
      </cac:Country>
    </cac:PostalAddress>
    <cac:PartyLegalEntity>
      <cbc:CompanyID schemeID="DK:CVR">DK45656787</cbc:CompanyID>
    </cac:PartyLegalEntity>
    <cac:Contact>
      <cbc:ID>katalog@tele.dk</cbc:ID>
    </cac:Contact>
  </cac:Party>
</cac:SellerSupplierParty>
...
</Catalogue>

```

Figur 7: Eksempel på SellerSupplierParty

5. Relevante kodelister

Kodeliste:	Agency:	Urn:	Eksempel på værdi:
ProfileID	320	urn:oiubl:id:profileid-1.1	Catalogue-CatAdv-1.0
EndpointID	320	urn:oiubl:scheme:endpointid-1.1	GLN-nummer el. lign.
PartyIdentification/ID	320	urn:oiubl:scheme:partyidentificationid-1.1	CVR-nummer el. lign
PartyLegalEntity/ CompanyID	320	urn:oiubl:scheme:partylegalentitycompanyid-1.1	CVR- eller CPR-nummer
ContryIdentificationCode	6	ISO3166-1	DK
AddressFormatCode	320	urn:oiubl:codelist:addressformatcode-1.1	StructuredDK

6. Termer og forkortelser

Nedenfor summeres de vigtigste anvendte termer og forkortelser:

Term:	Forklaring:
Headerniveau	Felter på headerniveau er de felter, der findes direkte under root-elementet (det yderste element) i XML strukturen. Felter på headerniveau, er gældende for hele dokumentet.
Linjeniveau	Felter på linjeniveau gælder i modsætning til felter på headerniveau kun for den enkelte kataloglinje
Klasse	En klasse er en samling af felter. F.eks. indeholder Pris klassen felter som PrisBeløb, BeregningsGrundlagsMængde etc.
Felter	Et felt svarer til et element i XML strukturen. F.eks. er PrisBeløb det felt der indeholder prisen på en fakturalinje.
Attributter	<p>Termen attribut bruges i to sammenhænge i katalogerne, men dækker i begge sammenhænge over en "egenskab".</p> <p>I et XML element er det ofte muligt at angive en egenskab for feltet i en attribut f.eks. i attributten unitCode, hvor enheden til en mængde kan angives, jf. eksempel:</p> <pre><cbc:BaseQuantity unitCode="BO">1</cbc:BaseQuantity></pre> <p>Endvidere bruges begrebet attribut om produktegenskaber, når en vare skal beskrives jf. eksemplet:</p> <pre><cac:PhysicalAttribute> <cbc:AttributeID>Colour</cbc:AttributeID> <cbc:Description>Blue</cbc:Description> </cac:PhysicalAttribute></pre>